

**Personenspezifische und  
situationsspezifische Komponenten der  
Arbeitszufriedenheit:  
Eine längsschnittliche Betrachtungsweise**

**41. Kongreß der DGPs**

**Dresden, 27.9 – 1.10.1998**

**CHRISTIAN DORMANN  
Johann Wolfgang Goethe-Universität Frankfurt  
Institut für Psychologie  
Abteilung für Arbeits- & Organisationspsychologie  
Mertonstr. 17  
Postfach 11 19 32  
D-60054 Frankfurt/Main  
Tel: +49 (0)69 798 23403  
Fax: +49 (0)69 798 23847  
Email: [Dormann@psych.uni-frankfurt.de](mailto:Dormann@psych.uni-frankfurt.de)**



# Überblick

**Einführung**

**Stabilität von AZ (Literaturstudie)**

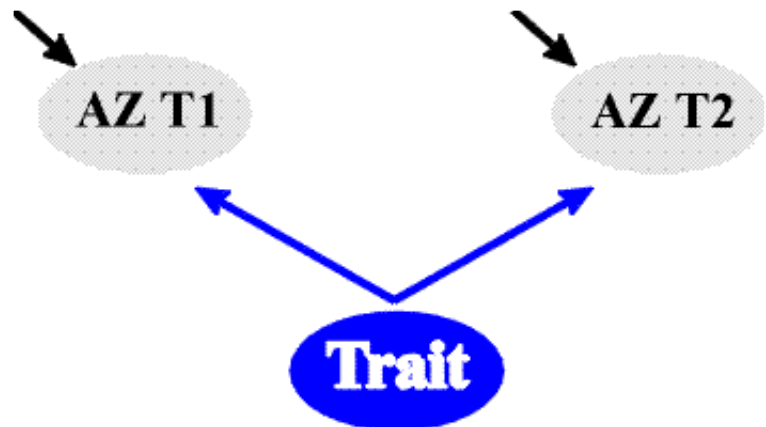
**Arbeitsmerkmale vs. NA als Stabilitätsursache (AHUS 1)**

**State-Trait Analyse (AHUS 2)**

**Zusammenfassung**

## Stabilität von AZ (Literaturstudie)

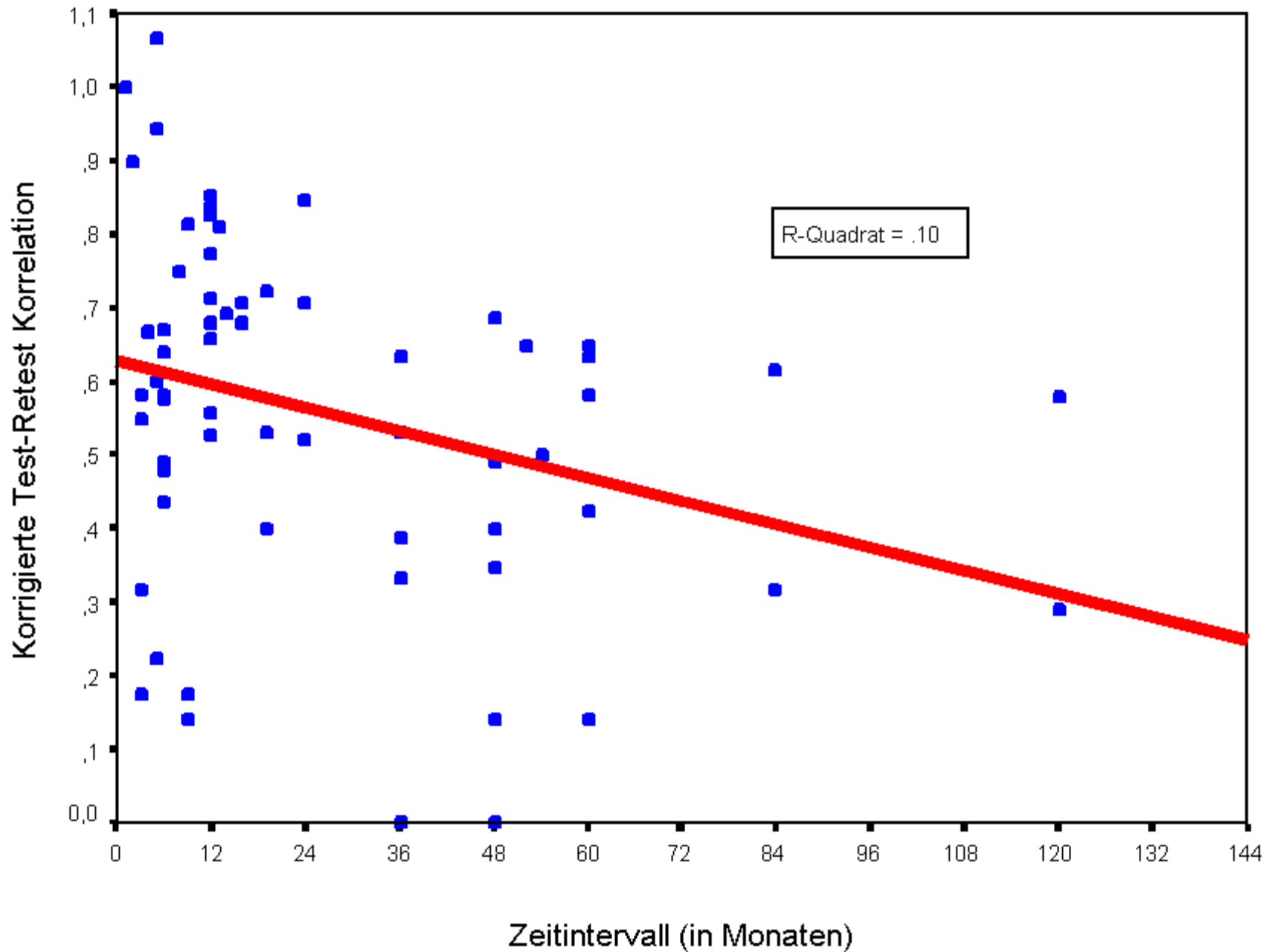
Modellvorstellung:



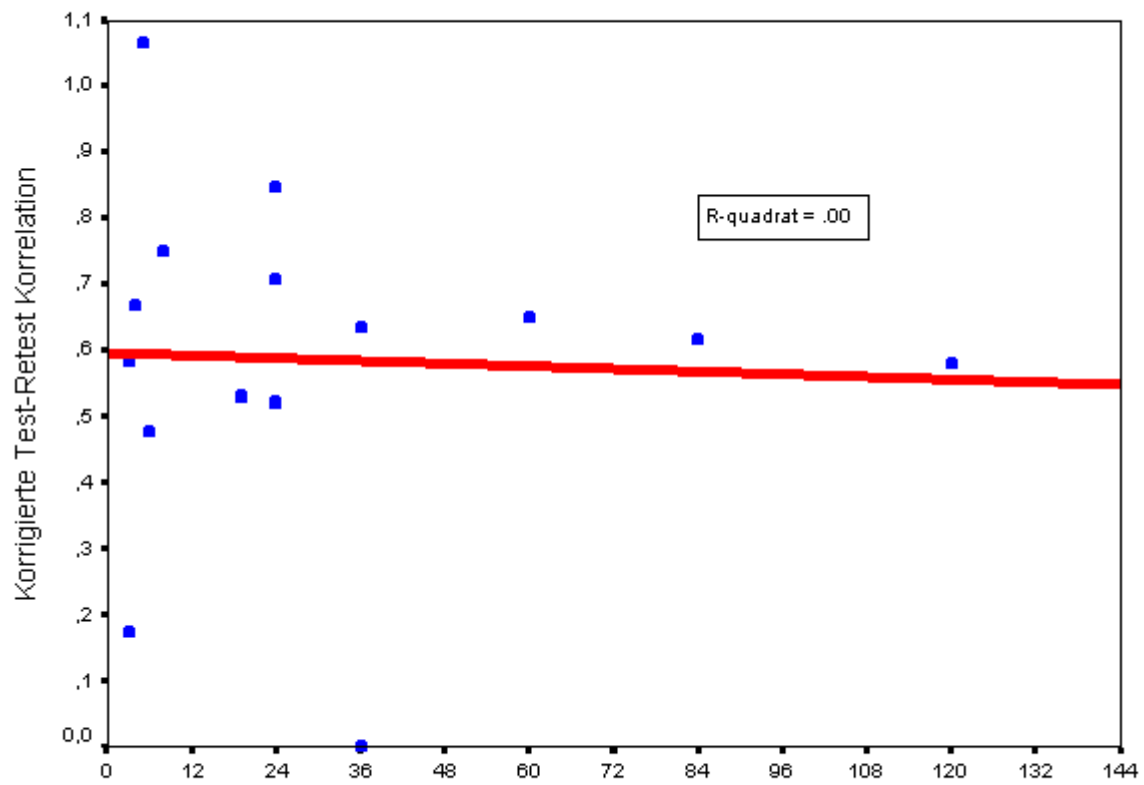
**Trait-Einfluß wird besser bei Personen mit Job- oder Arbeitgeberwechsel geschätzt**

- **250 Längsschnittstudien bis Sept. 1997**
- **45 Studien mit auswertbaren Daten**
- **N = 62 verschiedene Stichproben (n = 15631)**
- **N = 13 „Wechsler“ Stichproben (n = 4496)**
- **N = 15 „Nicht-Wechsler“ Stichproben (n = 3865)**

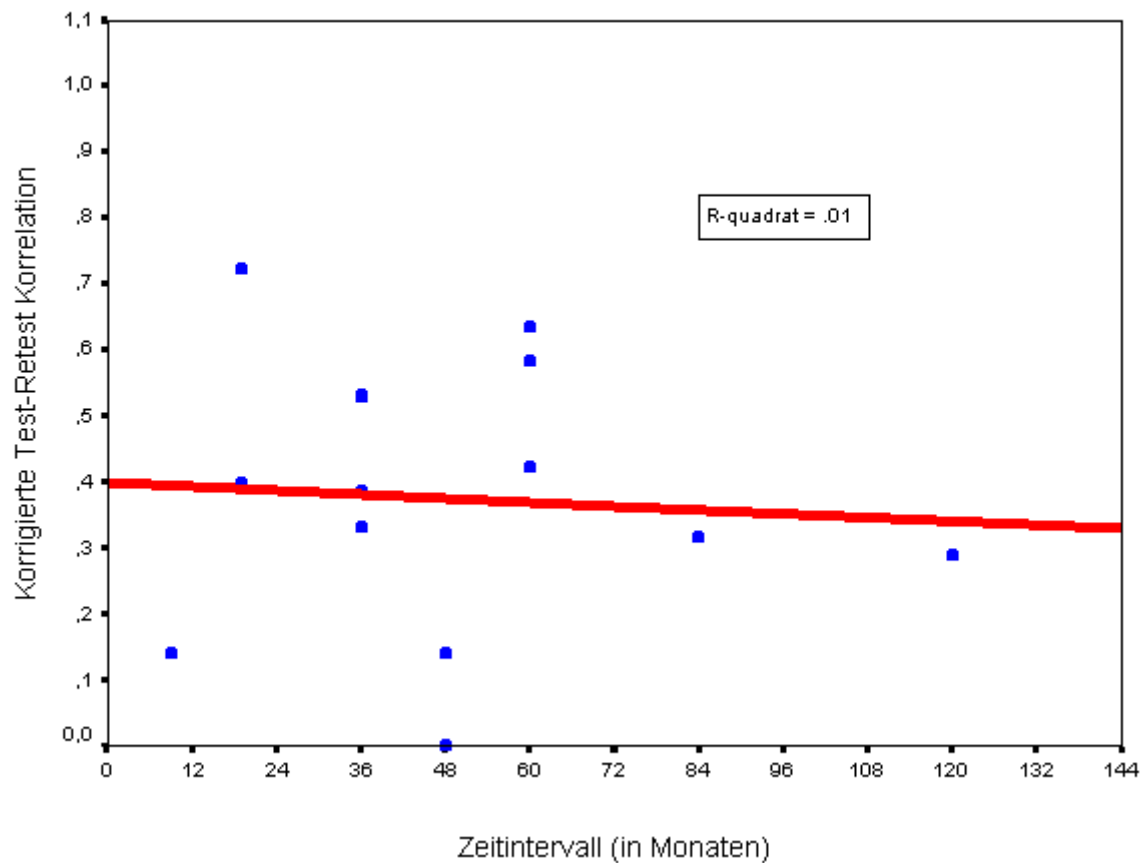
Alle Stichproben (N = 63)



### Nicht-Wechsler Stichproben (N = 15)



### Job-Wechsler Stichproben (N = 13)



# Projekt AHUS:

## Aktives Handeln in einer Umbruchsituation

### Projektleiter:

Prof. Dr. Michael Frese, Universität Gießen

Prof. Dr. Peter Richter, Universität Dresden

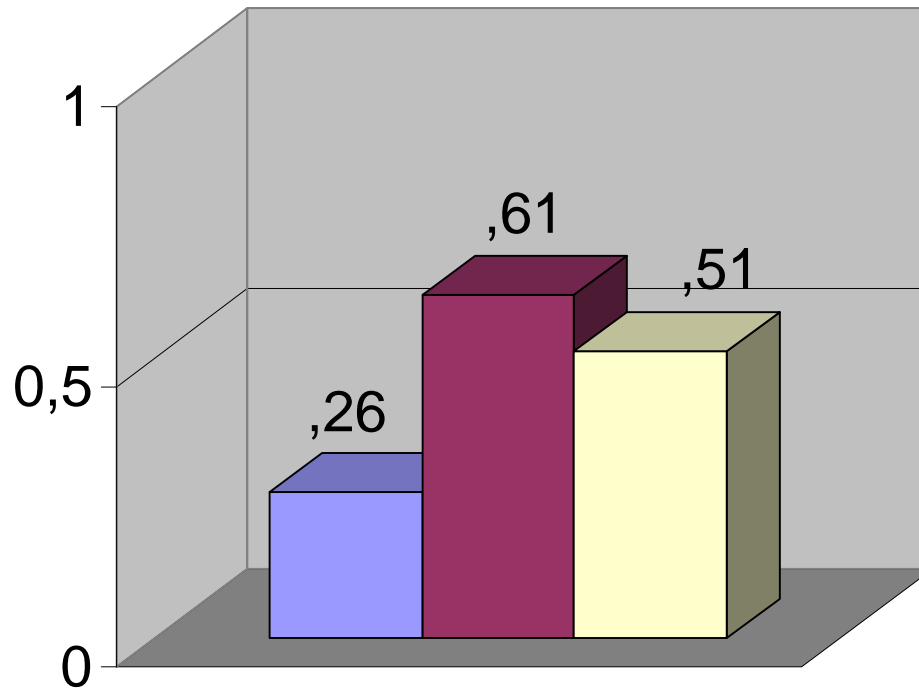
Stichprobe:	Zufallsstichprobe (zufällig ausgewählte Straßen, jedes 3. Haus, jede 4. Wohnung)
Stichprobenumfang:	$n1 = 463$ ; $n2 = n1 + 202$

1. Welle: Juli/Aug. 1990	1. Juli: Währungsunion
2. Welle: Nov./Dez. 1990	3. Okt.: Beitritt der neuen Länder
3. Welle: Juli/Aug. 1991	
4. Welle: Juli/Aug. 1992	
5. Welle: Juli/Aug. 1993	
6. Welle: Juli/Aug. 1995	

- $n = 184$  Personen **mit** Job- oder Arbeitgeberwechsel zwischen T2 und T6
- $n = 250$  Personen **ohne** Job- oder Arbeitgeberwechsel zwischen T2 und T6

## Stabilitäten (n = 184 "Wechsler", Zeitintervall = 57 Monate)

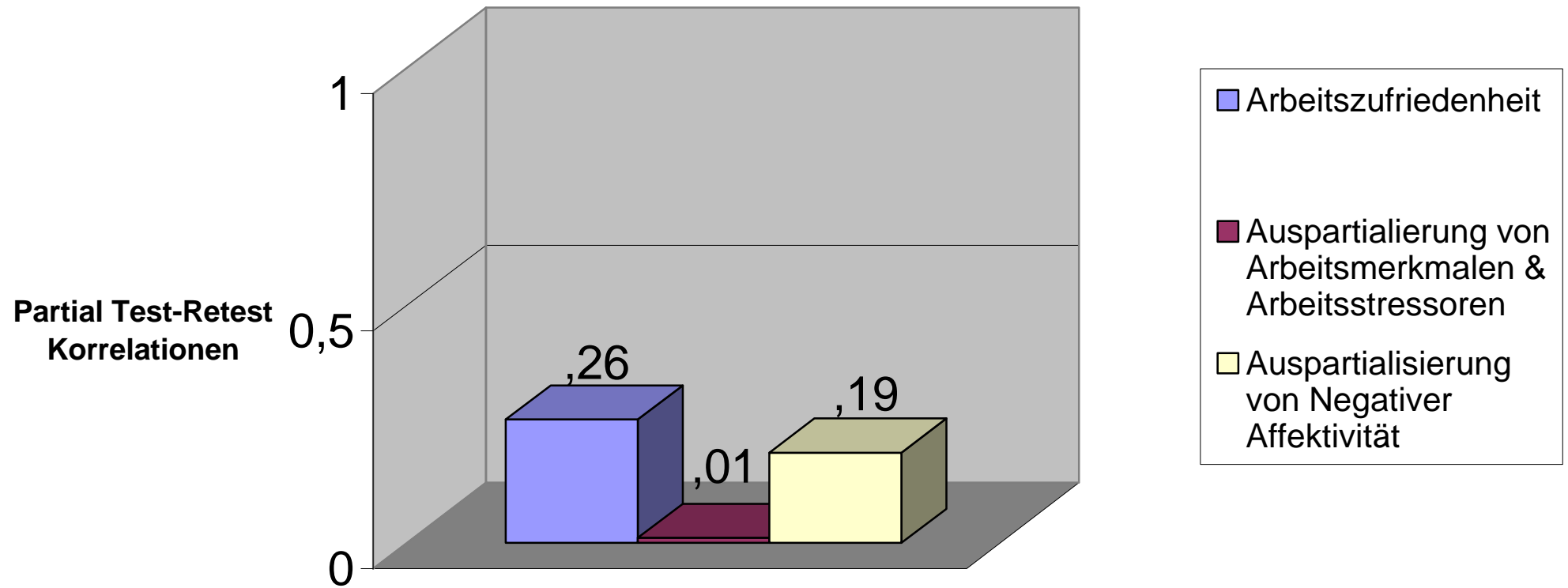
**Test-Retest  
Korrelation**

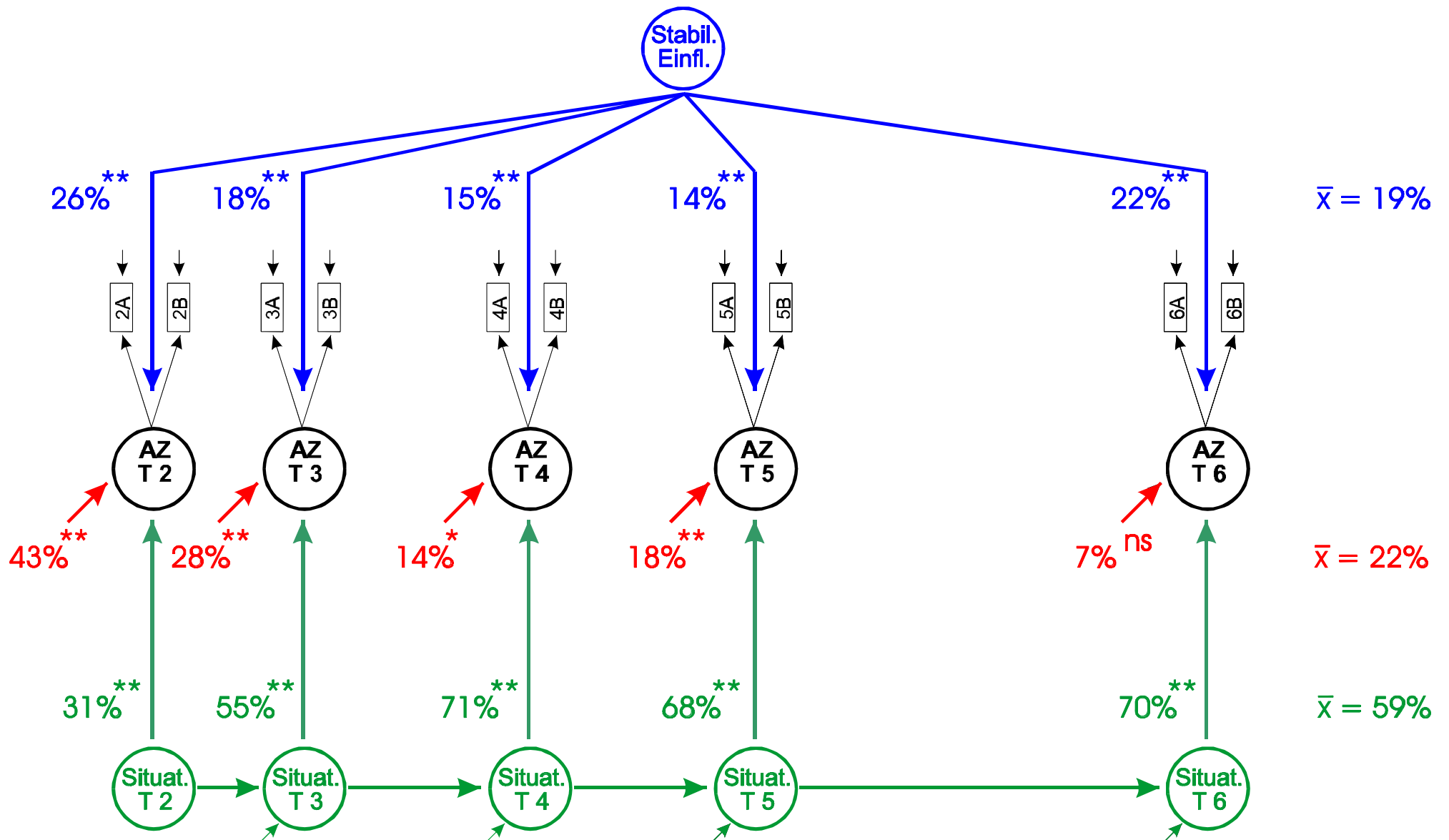


- Arbeitszufriedenheit
- Arbeitsmerkmale (Komplexität & Handlungsspielraum)
- Arbeitsstressoren (Organisationale Probleme, Konzentration/Zeitdruck, Unsicherheit)



# Stabilitäten nach Auspartialisierung





Arbeitszufriedenheit bei Personen ohne Wechsel:  
 Prozentuale Anteile stabiler, wechselnder, und zeitspezifischer Ursachen

# Zusammenfassung

- (1) Die Stabilität der AZ ist relativ hoch, sowohl für „Nicht-Wechsler“ (.59) als auch für „Wechsler“ (.38)
- (2) Für beide Gruppen existiert praktisch kein Zusammenhang zwischen AZ-Stabilität und Zeitintervall
  - ⇒ Das Trait-Model scheint plausibel, wird aber überschätzt, da selbst bei einem Wechsel viele weitere Faktoren unverändert bleiben
- (3) Bei den „Wechslern“ aus dem AHUS-Projekt reduziert sich die AZ-Stabilität (.26) nach Auspartialisierung von Arbeitsbedingungen und –stressoren drastisch (auf .01)
- (4) Auspartialisierung von Negativer Affektivität reduziert die Stabilität auf .19
  - ⇒ Negative Affektivität trägt wesentlich weniger zur Stabilität von AZ bei als Arbeitsbedingungen und -stressoren
- (5) Bei den „Nicht-Wechslern“ aus dem AHUS-Projekt läßt sich 19% der Varianz in der AZ auf stabile Ursachen, 22% auf fluktuierende Ursachen und 59% auf veränderliche Faktoren, zurückführen.
  - ⇒ Maximal diese 59% sind durch Arbeitsgestaltung beeinflusbar.

## Bibliographie

- Arvey, R. D., Bouchard, T. J. Jr., Segal, N. L., & Abraham, L. M. 1989. Job satisfaction: Environmental and genetic components . Journal of Applied Psychology, 74: 187-192.
- Arvey, R. D., McCall, B. P., Bouchard, T. J., Taubman, P., & Cavanaugh, M. A. 1993. Genetic influences on job satisfaction and work value. Personality and Individual Differences, 17: 21-33.
- Bouchard, T. J., Arvey, R. D., Keller, L. M., & Segal, N. L. 1992. Genetic influences on job satisfaction: A reply to Cropanzano and James. Journal of Applied Psychology, 77: 89-93.
- Brief, A. P., Burke, M. J., George, J. M., Robinson, B., & Webster, J. 1988. Should negative affectivity remain an unmeasured variable in the study of job stress. Journal of Applied Psychology, 73: 193-198.
- Bruggemann, A., Groskurth, P., & Ulich, E. 1975. Arbeitszufriedenheit (Job satisfaction). Bern, Switzerland: Huber.
- Burke, M. J., Brief, A. P., & George, J. M. 1993. The role of negative affectivity in understanding relations between self-reports of stressors and strains: A comment on the applied psychology literature. Journal of Applied Psychology, 73: 402-412.
- Cropanzano, R., & James, K. 1990. Some methodological considerations for the behavioral genetic analysis of work attitudes. Journal of Applied Psychology, 75: 433-439.
- Davis-Blake, A., & Pfeffer, J. 1989. Just a mirage: The search for dispositional effects in organizational management. Academy of Management Review, 14: 385-400.
- Gustavsson, J. P., Weinryb, R. M., Goransson, S., Pederson, N. L., & Åsberg, M. 1997. Stability and predictive ability of personality traits across 9 years. Personality and Individual Differences, 22: 783-791.
- Judge, T. A. 1992. The dispositional perspective in human resources research. Research in Personnel and Human Resources Management, 10: 31-72.
- Judge, T. A., & Hulin, C. L. 1993. Job satisfaction as a reflection of disposition: A multiple source causal analysis. Organizational Behavior and Human Decision Processes, 56: 388-421.
- Keller, L. M., Bouchard, T. J., Arvey, R. D., Segal, N. L., & Dawis, R. V. 1992. Work values: Genetic and environmental influences. Journal of Applied Psychology, 77: 79-88.

- Levin, I., & Stokes, J. P. 1989. Dispositional approach to job satisfaction: Role of negative affectivity. Journal of Applied Psychology, 74: 752-758.
- Munz, D. C., Huelsman, T. J., Konold, T. R., McKinney, J. J. 1996. Are there methodological and substantive roles for affectivity in job diagnostic survey relationships. Journal of Applied Psychology, 81: 795-805.
- Newton, T., & Keenan, T. 1991. Further analyses of the dispositional argument in organizational behavior. Journal of Applied Psychology, 76: 781-787.
- Schaubroeck, J., Ganster, D. C., & Kemmerer, B. 1996. Does trait affect promote job attitude stability? Journal of Organizational Behaviour, 17: 191-196.
- Staw, B. M., & Ross, J. 1985. Stability in the midst of change: A dispositional approach to job attitudes. Journal of Applied Psychology, 70: 469-480.
- Staw, B. M., Bell, N. E., & Clausen, J. A. 1986. The dispositional approach to job satisfaction: A lifetime longitudinal test. Administrative Science Quarterly, 31: 56-77.
- Wanous, J. P., Reichers, A. E., & Hudy, M. J. 1997. Overall job satisfaction: How good are single item measures. Journal of Applied Psychology, 82: 247-252.
- Warr, P., Cook, J., & Wall, T. 1979. Scales for the measurement of some work attitudes and aspects of psychological well-being. Journal of Occupational Psychology, 52: 129-148.
- Watson, D., & Clark, L. A. 1984. Negative affectivity. The disposition to experience aversive emotional states. Psychological Bulletin, 96: 465-490.
- Watson, D., & Slack, A. K. 1993. General factors of affective temperament and their relation to job satisfaction over time. Organizational Behavior and Human Decision Processes, 54: 181-202.
- Williams, L. J., Gavin, M. B., & Williams, M. L. 1996. Measurement and nonmeasurement processes with negative affectivity and employee attitudes. Journal of Applied Psychology, 81: 88-101.